

江西葡萄科新分类群

王文采

TAXA NOVA VITACEARUM E JIANGXI

Wang Wen-tsai

井岗葡萄 照片1

Vitis jinggangensis W. T. Wang, sp. nov.

Fortasse *V. silvestrii* Pamp. affinis, quae foliis minoribus 2—4 cm longis 1—3.5cm latis subtus ferrugineo-pubescentibus differt.

Frutex scandens. Caulis 2—5 m longus; ramuli teretes, tenuiter canaliculati, glabri; ramuli graciles, circ. 1.5mm crassis, minute puberuli. Folia petiolata, laminae papyraceae, pentagonae, 4.5—8 cm longae, 4.8—7.4cm latae apice acuminatae, basi truncato-cordatae vel subtruncatae, margine repandodentatae. paulo supra medium trilobatae, supra secus nervos primarios minute puberulae, subtus purpureo-rubrae secus nervos sparse albo-puberulae, in axillis nervorum barbatae, nervis basalibus 5 subtus paulo prominentibus, rete nervulorum distincto; petioli 3—5.5cm longi, cum pedunculis rhachidibusque minute puberuli. Paniculae 3.5—4 cm longae; pedunculi 2—2.6cm

本文作者的工作单位: 北京, 中国科学院植物研究所。(Institutum Botanicum Academiae Sinicae, Beijing)

庐山植物园惠借标本, 承孟昭义同志为本文拍摄照片, 作者谨表示衷心感谢。

long; bracteae parvi, subulatae, circ. 1 mm longae, glabrae; pedicelli 1—2.6 cm longi, glabri. Flores flavo-virides, glabri. Calyx disciformis. 0.8 mm diam. Petala 5, oblonga, circ. 1.5 mm longa, 0.7 mm lata, apice cohaerentia. Stamina 5, 1 mm longa, antheris 0.4 mm longis. Discus 0.7 mm diam, margine 5-lobulatus. Ovarium subconicum, circ. 0.8 mm altum, 0.7 mm diam., stigma parvum.

江西 (Jiangxi): 井岗山 (Jinggangshan), 海拔 1000 米, 山坡灌丛中, 1965 年 11 月 19 日, 赖书绅、杨菊如和黄大付 (Lai Shu-shen, Yang Jiu-ru et Huang Da-fu) 5628 (模式, 存庐山植物园, Holotypus in Herb. Hort. Bot. Lushan. conserv.).

攀援灌木。茎长 2—5 米; 枝圆柱形, 有细沟, 无毛; 小枝细, 粗约 1.5 毫米, 有极短的柔毛。叶具柄; 叶片纸质, 五角形, 长 4.8—8 厘米, 宽 4.8—7.4 厘米, 顶端渐尖, 基部楔状心形或近截形, 边缘有波状牙齿, 在中部之上处三浅裂, 上面沿一级脉有极短的柔毛, 下面紫红色, 沿脉被稀疏白色短柔毛, 在脉腋被髯毛; 基出脉 5 条, 下面稍隆起, 脉网明显; 叶柄长 3—5.5 厘米, 与花序梗和轴均被极短的柔毛。圆锥花序长 3.5—4 厘米; 花序梗长 2—2.6 厘米; 苞片小, 钻形, 长约 1 毫米, 无毛; 花梗长 1—2.6 毫米, 无毛。花黄绿色, 无毛。花萼盘状, 直径 0.8 毫米。花瓣 5, 长圆形, 长约 1.5 毫米, 宽 0.7 毫米, 顶端连着。雄蕊 5, 长 1 毫米; 花药长约 0.4 毫米。花盘直径 0.7 毫米, 边缘 5 浅裂。子房近圆锥形, 高约 0.8 毫米, 直径 0.7 毫米; 柱头小。

本种近湖北葡萄 *V. silvestrii* Pamp., 但叶较大, 下面沿脉有稀疏的白色短柔毛, 可以区别; 在湖北葡萄, 叶较小, 长 2—4 厘米, 宽 1.3—1.5 厘米, 下面被锈色短柔毛。

红叶葡萄 照片 2

Vitis erythrophylla W. T. Wang, sp. nov.

Affinis *V. wenchowensis* C. Ling ex W. T. Wang, quae foliis plerumque anguste hastato-triangularibus angustioribus subtus cum petiolis glabris differt.

Frutex scandens. Caulis circ. 2 m longus, ad 5 mm crassus; ramuli graciles, glabri vel subglabri; cirri 1—4.7 cm longi, simplices. Folia petiolata; laminae herbaceae vel papyra-

ceae, pentagono-ovatae, 3.5—8 cm longae, 2.4—6.2cm latae, apice longe acuminatae, basi cordatae vel alte cordatae, margine denticulatae, prope medium vel infra medium 8-lobatae, lobo mediano triangulari, eis lateralibus multo minoribus, utrinque secus nervos primarios minute puberulae, palmatim 5-nerves, nervulis subtus paulo prominentibus retem distinctum efformantibus; petioli 2—3.8cm longi, minute puberuli; stipulae membranaceae, anguste triangulares, 3—4 mm longae, subglabrae. Paniculae masculinae circ. 6cm longae; pedunculi 1.6cm longi, cum rhachidius dense minuteque puberuli; bractee membranaceae, anguste triangulares, 1.5—2 mm longae, glabrae; pedicelli 0.8—2.2mm longi, glabri vel minute puberuli. Flores masculinae parvi, glabri. Calyx disciformis, circ. 1 mm diam., integer. petala 5, oblonga, circ. 1.8mm longa, 0.7mm lata. stamina 5. Discus 0.3mm altus, 0.7mm diam., margine obtuse 5-denticulatus.

江西 (Jiangxi): 浮梁 (Fuliang), 礼芳, 山脚路边, 花黄绿色, 1959年5月3日, 李启和及陈策 (Li Qi-he et Chen Ce) 731 (模式, 存庐山植物园, Holotypus in Herb. Hort. Bot. Lushan. conserv.).

攀援灌木。茎长约2米, 粗约5毫米; 小枝细, 无毛或近无毛; 卷须长1—4.7厘米, 不分枝。叶具柄; 叶片草质或纸质, 五角状卵形, 长3.5—8厘米, 宽2.4—6.2厘米, 顶端长渐尖, 基部心形或深心形, 边缘有小牙齿, 在近中部处或在中部之下三浅裂, 中裂片三角形, 侧裂片很小, 两面沿一级脉有极短的柔毛, 下面常紫红色, 有掌状五出脉; 细脉在下面稍隆起, 形成明显的脉网; 叶柄长2—3.8厘米, 被极短的柔毛; 托叶膜质, 狭三角形, 长3—4毫米, 近无毛。雄圆锥花序长约6厘米, 花序梗长1.6厘米, 与轴密被极短的柔毛; 苞片膜质, 狭三角形, 长1.5—2毫米, 无毛; 花梗长0.8—2.2毫米, 无毛或被短柔毛。雄花小, 无毛。花萼盘状, 直径约1毫米, 全缘。花瓣5, 长圆形, 长约1.8毫米, 宽0.7毫米。雄蕊5。花盘高0.3毫米, 直径0.7毫米, 边缘有5钝齿。

本种与温州葡萄 *V. wenchowensis* C. Ling ex W. T. Wang 近缘, 但叶呈五角状卵形, 较宽, 下面沿脉及叶柄被毛, 而可区别; 在温州

葡萄，叶多呈狭戟状三角形，较狭，下面及叶柄无毛。

江西蛇葡萄 照片 3

Ampelopsis jiangxiensis W. T. Wang, sp. nov.

Affinis *A. megalophyllae* Diels et Gilg et *A. grossedentatae* (Hand.-Mazz.) W. T. Wang, quae petiolis rhachidibus foliorum pedunculis et ramis cymarum glabris distinguitur, etiam, illa foliolis tenuioribus herbaceis majoribus nervulorum rete subtus indistincto, pedicellis longioribus (ad 4 mm longis) differt, haec foliolis minoribus glabris, nervis lateralibus subtus subplanis recedit.

Frutex scandens. Ramuli glabri. Folia 1—2-pinnata, 8—20cm longa, 5—15-foliolata, foliola papyracea, terminalia elliptico-ovata, oblongo-ovata vel ovata, 4—7.2cm longa, 2—4.5cm lata, apice acuminata, basi rotundata vel subcordata, margine denticulata, indivisa raro infra medium indistincte trilobata, supra secus costam tantum minute puberula, subtus glabra, nervis lateralibus utrinque 5—7 subtus paulo prominentibus, nervulorum rete distincto, petiolulis 1—2.2cm longis, lateralia minora, leviter obliqua, petiolulis 1—4 mm longis, petioli 0.5—4.4cm longi, cum rhachidibus foliorum minute puberuli. Cymae terminales, 5—8 cm longae, quater ramosae, pedunculi 2—3 cm longi, cum ramis cymarum pedicellisque minute puberuli, bractee deltoideae, circ. 0.5mm longae, marginae ciliolatae, pedicelli 1—2 mm longi. Alabastra circ. 2 mm diam., glabra.

江西 (Jiangxi): 安远 (Anyuan), 版石葛坳, 溪边, 1958年5月31, 胡启明 (Hu Chi-ming) 2206 (模式存庐山植物园, *Holotypus* in Herb. Hort. Bot. Lushan. conserv.); 同地 (eodem loco), 路边灌丛, 1958年5月31日, 胡启明 (Hu Chi-ming) 2120, 大余 (Dayu), 海拔680米, 山谷灌丛中, 1965年7月4日, 聂敏祥等 (Nie Minxiang et al.) 9419.

攀援灌木。小枝无毛。叶为1—2回羽状复叶，长8—20厘米，有5—15枚小叶，小叶纸质，顶生小叶椭圆状卵形，长圆状卵形或卵形，长

4—7.2厘米，宽2—4.5厘米，顶端渐尖，基部圆形或近心形，边缘有小牙齿，不分裂或偶尔在中部之下不明显三浅裂，上面只沿脉有极短的柔毛，下面无毛，侧脉每侧5—7条，下面稍隆起，脉网明显，小叶柄长1—2.2厘米，侧生小叶较小，稍斜，小叶柄长1—4毫米；叶柄长0.5—4.4厘米，与叶轴均被极短的柔毛。聚伞花序顶生，长5—8厘米，4回分枝；花序梗长2—3厘米，与花序分枝和花梗均被极短的柔毛；苞片正三角形，长约0.5毫米，边缘有短睫毛；花梗长1—2厘米。花蕾直径约2毫米，无毛。

本种接近大叶蛇葡萄 *A. megalophylla* Diels et Gilg 和显齿蛇葡萄 *A. grossedentata* (Hand.-Mazz.) W. T. Wang，但这两种的叶柄、叶轴、花序梗和花序分枝均无毛而与本种不同，此外，大叶蛇葡萄的小叶较薄、草质、较大，脉网下面不明显，花梗较长（长达4毫米），显齿蛇葡萄的小叶较小，无毛，侧脉下面平，也与本种相区别。

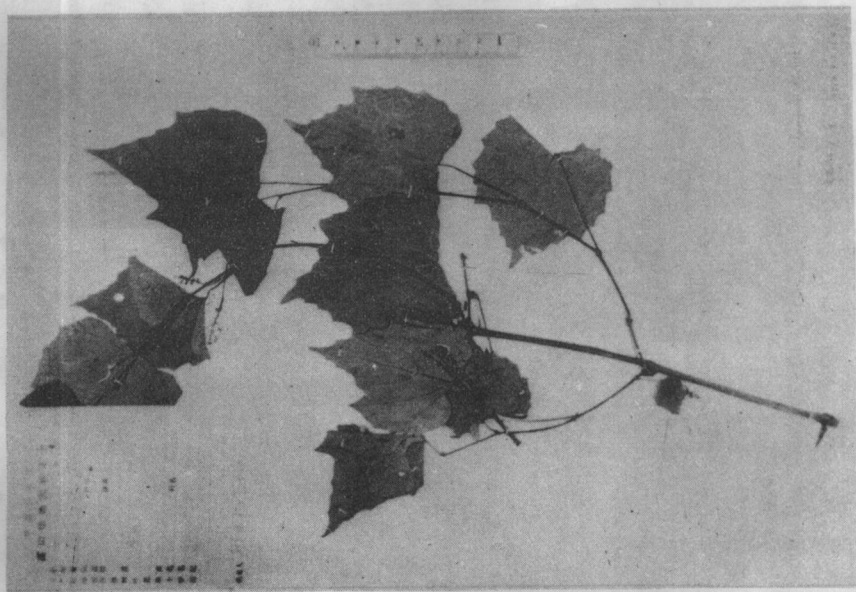
锈毛爬山虎（新变种）照片4

Parthenocissus tricuspidata (Sieb. et Zucc.) Planch. var. *ferruginea* W. T. Wang, var. nov.

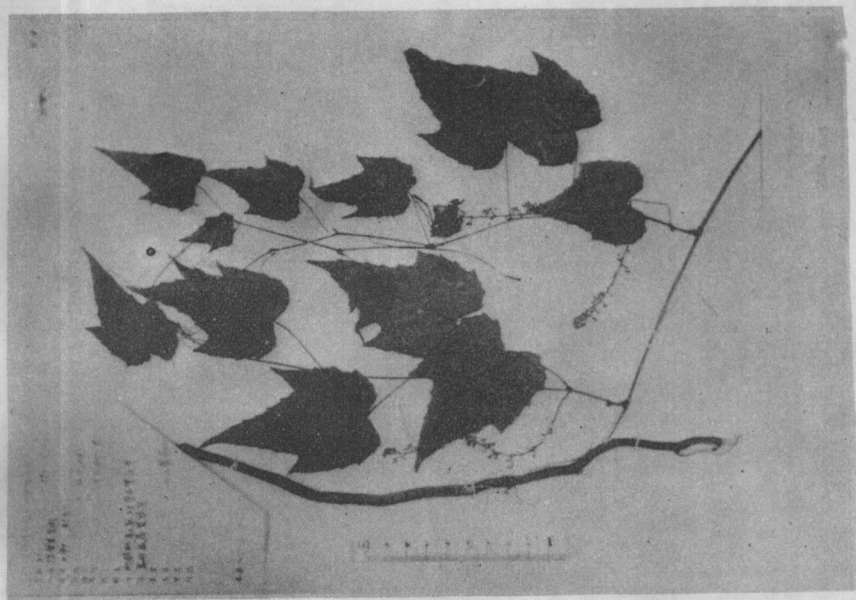
A var. *tricuspidata* differt ramulis petiolis et foliorum laminis utrinque ferrugineo-puberulis.

江西 (Jiangxi)，资溪 (Zixi)，马头山乡，海拔500米，藤本长20余尺，花绿色，1958年7月14日，聂敏祥 (Nie Min-xiang) 3413 (模式，存庐山植物园，Holotypus in Herb. Hort. Bot. Lushan. conserv.)，修水 (Xiushuei)，九岭山，海拔950米，阴坡石壁上，藤本长3—4米，1959年7月22日，熊杰 (Xiung Jie) 5460。

本变种的小枝，叶柄及叶片两面均被锈色短柔毛；在原变种，小枝及叶柄无毛，叶片上面无毛，下面只沿脉有疏柔毛。



1. 井岗葡萄 *Vitis jingganensis* W. T. Wang

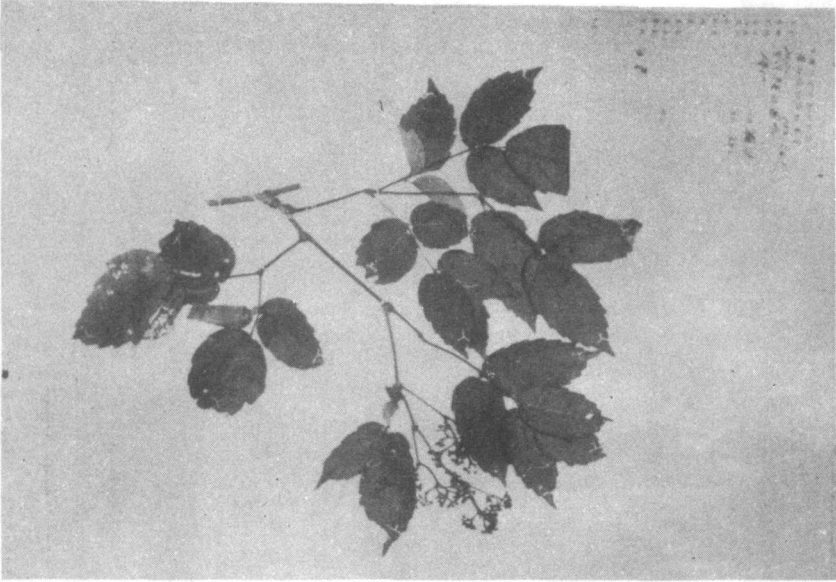


2. 红叶葡萄 *Vitis erythrophylla* W. T. Wang

照片:

照片:

3. 江西蛇葡萄 *Ampelopsis jiangxiensis* W. T. Wang



4. 锈毛爬山虎 *Parthenocissus tricuspidata* (Sieb. et Zucc.)
Planch. var. *ferruginea* W. T. Wang

